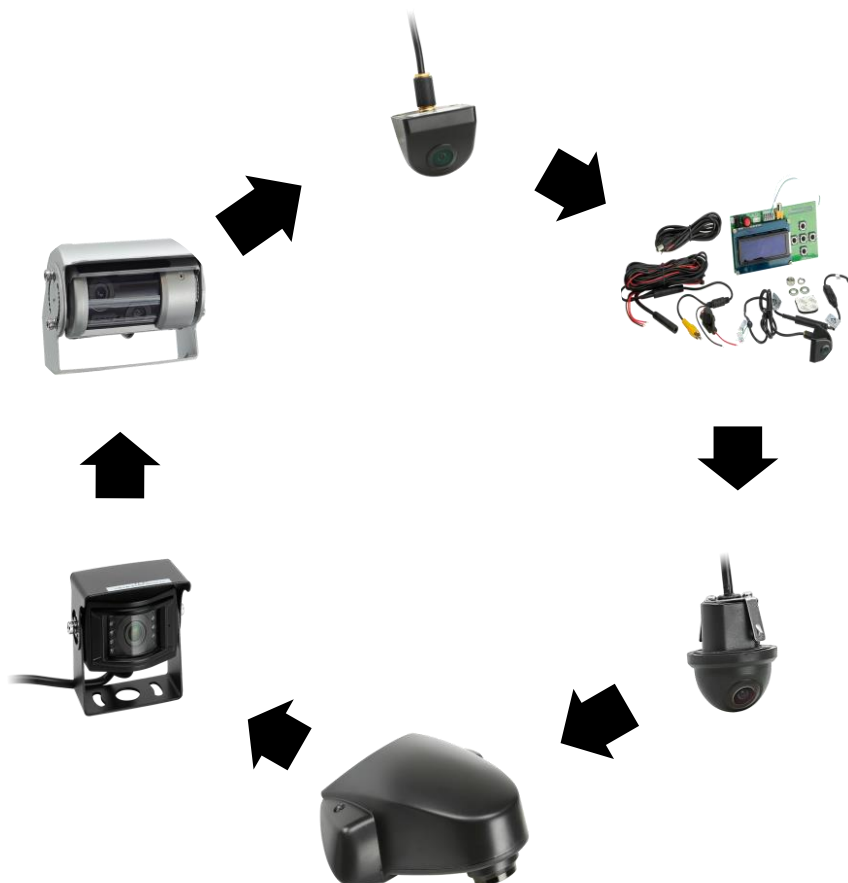


Anleitung zum ACV Rückfahrkamera Programm 771000-6000 → 771000-6315





from **Idea**
to **Series-Solution**

Inhalt

Seite 3 :	771000-6000
Seite 4-6 :	771000-6001
Seite 7 :	771000-6002
Seite 8 :	771000-6010 / 6011
Seite 9 :	771000-6012 / 6013 / 6014
Seite 10 :	771000-6015
Seite 12 :	771000-6305 / 6310 / 6315

WICHTIGE HINWEISE !!!

Verbinden Sie die Kamera Modelle:

771000-6000 / 771000-6001 / 771000-6002

nie ohne den 12V → 3V Systemadapter mit der Spannungsversorgung !!!

Der Anschluss ohne den Systemadapter führt zum Defekt der Kamera !!!

ALLE ACV Rückfahrkameras sind nicht für den Dauerbetrieb geeignet !!!

Rückfahrkameras nie direkt mit dem Dampfstrahler reinigen !!!

Bei Stromversorgung der Kamera über das Rückfahrsignal empfehlen wir den Anschluss über ein Lastrelais !!!

771000-6000

Rückfahrkamera universal (eckig) – Unterbau

Lieferumfang:

Kamera mit 1 Meter Kabel inkl. 2 Jumpern zur Bildeinstellung
Systemadapter 12V → 3V
Systemverlängerung 6,5 Meter inkl. 3 Meter Anschlussleitung
Anschlusskabel inkl. Sicherung und Videoanschluss
Befestigungsmaterial



Installation:

Bohren Sie ein Loch mit einem Durchmesser von 8mm und montieren Sie die Kamera an einer dafür geeigneten Position. Verwenden Sie dazu das 3M Klebepad und die 8mm Mutter mit Unterlegscheibe. Verlegen Sie bei Bedarf das mitgelieferte Verlängerungskabel von der Kamera zum Monitor oder zum Endgerät. Verbinden Sie den Stecker der Kamera mit der Systemverlängerung oder dem Anschlusskabel.

ACHTUNG !!!

Verbinden Sie die Kamera nie ohne den 12V → 3V

Systemadapter mit der Spannungsversorgung !!!

Der Anschluss ohne den Adapter führt zum Defekt der Kamera !!!

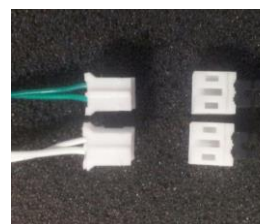


Sie können die Anschlusskabel der Kamera wahlweise direkt am Rückfahrlicht oder im Radioschacht anschließen. Benutzen Sie hierzu entweder die 3 Meter Anschlussleitung der Systemverlängerung oder das Anschlusskabel im Radioschacht. Isolieren Sie die Enden der nicht benutzten Leitungen. Verbinden Sie das rote Kabel mit dem Signal des Rückfahrlichtes (+) und das schwarze Kabel mit der Fahrzeugmasse (-). Verbinden Sie den Cinch-Stecker (RCA gelb) mit dem Rückfahrkameraeingang des Monitors oder des Endgerätes.

Einstellungen:

Durch das Abstecken des Jumpers am grünen Kabel werden Führungslinien im Kamerabild erzeugt.

Durch das Abstecken des Jumpers am weißen Kabel wird die Spiegelungsfunktion der Kamera deaktiviert.



grünes Kabel Jumper abgesteckt
Führungslinien aktiviert

weißes Kabel Jumper abgesteckt
Spiegelungsfunktion deaktiviert

Nach jedem Umstecken der Jumper muss die Kamera von der Stromversorgung getrennt werden, um die Veränderung der Einstellung zu bestätigen !!!

771000-6001

Rückfahrkamera universal (eckig) – Unterbau mit Kontrollpanel

Lieferumfang:

Kamera mit 1 Meter Kabel inkl. Anschlusskabel zum Kontrollpanel
Kontrollpanel mit Display
Systemadapter 12V → 3V
Systemverlängerung 6,5 Meter inkl. 3 Meter Anschlussleitung
Anschlusskabel inkl. Sicherung und Videoanschluss
Befestigungsmaterial



Installation:

Bohren Sie ein Loch mit einem Durchmesser von 8mm und montieren Sie die Kamera an einer dafür geeigneten Position. Verwenden Sie dazu das 3M Klebepad und die 8mm Mutter mit Unterlegscheibe. Verlegen Sie bei Bedarf das mitgelieferte Verlängerungskabel von der Kamera zum Monitor oder zum Endgerät. Verbinden Sie den Stecker der Kamera mit der Systemverlängerung oder dem Anschlusskabel.

ACHTUNG !!!

Verbinden Sie die Kamera nie ohne den 12V → 3V

Systemadapter mit der Spannungsversorgung !!!

Der Anschluss ohne den Adapter führt zum Defekt der Kamera !!!



Sie können die Anschlusskabel der Kamera wahlweise direkt am Rückfahrlicht oder im Radioschacht anschließen. Benutzen Sie hierzu entweder die 3 Meter Anschlussleitung der Systemverlängerung oder das Anschlusskabel im Radioschacht. Isolieren Sie die Enden der nicht benutzten Leitungen. Verbinden Sie das rote Kabel mit dem Signal des Rückfahrlichtes (+) und das schwarze Kabel mit der Fahrzeugmasse (-). Verbinden Sie den Cinch-Stecker (RCA gelb) mit dem Rückfahrkamera Eingang des Monitors oder des Endgerätes.

Einstellungen:

Über das Kontrollpanel können diverse Bildeinstellungen vorgenommen werden:

Verbinden Sie die beiden Datenleitungen der Kamera (weiß / grün) mit den beiden Datenleitungen des Kontrollpanels, und das Kabel zur Spannungsversorgung des Kontrollpanels mit einer 12V Gleichspannung. Dazu nutzen Sie am besten den gleichen Anschlusspunkt wie bei der Stromversorgung der Kamera.

Bei korrektem Anschluss können Sie nun das Kontrollpanel durch Betätigen des roten Schalters aktivieren. Das Display des Kontrollpanels zeigt nun das Menu mit den verschiedenen Einstellmöglichkeiten, und auf dem Monitor oder dem Endgerät erscheinen je nach Einstellung Führungslinien.

Tastenfunktion des Kontrollpanels:

Enter:

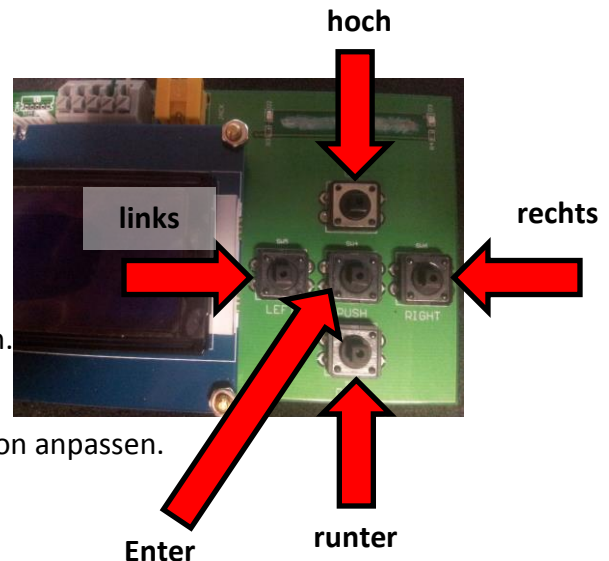
Durch Drücken dieses Tasters wird Ihre Einstellung bestätigt.

hoch / runter:

Mit diesen Tasten können Sie die verschiedenen Menüs anwählen.

rechts / links:

Mit diesen Tasten können Sie die Werte der ausgewählten Funktion anpassen.



Menü:

1.) Einstellung der Führungslinien: *LINE MOVEMENT*

Höhe
Breite
rechts / links
oben / unten
zurück zum Hauptmenü

2.) Einstellung der Liniendarstellung: *LINE VARIATION*

Stärke der Linien
Ansicht der Linien
Breite der horizontalen Linie
horizontale Linie (gelb) aktivieren / deaktivieren
horizontale Linie (gelb) verschieben
zurück zum Hauptmenü

3.) Einstellung der vertikalen Linien: *LINE SLOPE*

Winkel der vertikalen Linien
Radius der vertikalen Linien
Ausgangspunkt der vertikalen Linien
zurück zum Hauptmenü

4.) Abstand der Führungslinien einstellen: *CHARACTER*

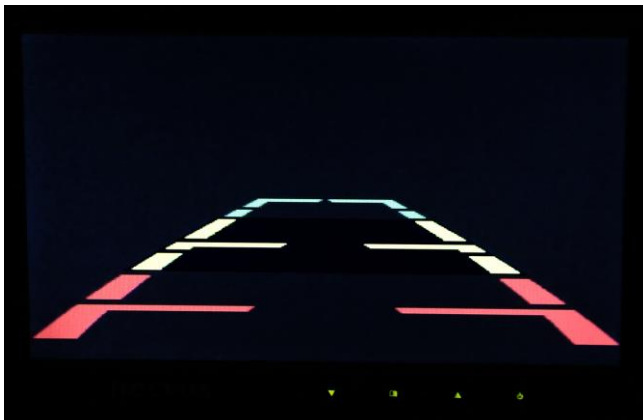
Um diese Einstellung vornehmen zu können, muss diese Funktion erst wie in Punkt 8 (Abstandswert der Führungslinien aktivieren / deaktivieren) beschrieben, aktiviert werden !!!

A – F

Wählen Sie die Position A-F (mit den Tasten hoch / runter) aus, die Sie einstellen möchten, und bestätigen Sie dies mit der Enter Taste.

Stellen Sie nun den gewünschten Abstandswert (mit den Tasten rechts / links) ein, und bestätigen Sie diesen mit der Enter Taste. Nun können Sie die ausgewählte Position (mit den Tasten rechts / links) an eine beliebige Position verschieben.

Bestätigen Sie erneut mit der Enter Taste und wiederholen Sie die einzelnen Schritte für die restlichen Positionen.



Menü:

Die Menüpunkte 5. – 6. – 7. werden nur bei speziellen Bildanpassungen benötigt und werden daher in dieser Anleitung nicht genauer beschrieben !!!

8.) Einstellung des Kamerabildes: *IMAGE TUNE*

- Farbe von 0 - 255
- Bildschärfe von 0 – 255
- Helligkeit in normaler Umgebung von 0 – 255
- Helligkeit bei Dämmerung von 0 – 255
- Helligkeit bei Dunkelheit von 0 – 255
- Kontrast bei normaler Umgebung von 0 – 255
- Kontrast bei Dämmerung von 0 – 255
- Kontrast bei Dunkelheit von 0 – 255
- Führungslinien aktivieren / deaktivieren
- Abstandsanzeige der Führungslinien aktivieren / deaktivieren
- Bild vertikal spiegeln aktivieren / deaktivieren
- Bild horizontal spiegeln aktivieren / deaktivieren



RESET → Die gespeicherten Einstellungen der Kamera werden gelöscht und auf die Werkseinstellungen zurückgesetzt.

SAVE → Die Einstellungen werden auf dem Chip der Kamera gespeichert.

EXIT → Verlassen der Menu Ebene

Beispiel Darstellung des Kontrollpanels:



771000-6002

Rückfahrkamera universal (rund) – Unterbau

Lieferumfang:

Kamera mit 1 Meter Kabel inkl. 2 Jumpern zur Bildeinstellung
Systemadapter 12V → 3V
Systemverlängerung 6,5 Meter inkl. 3 Meter Anschlussleitung
Anschlusskabel inkl. Sicherung und Videoanschluss
Lochfräser / Befestigungsmaterial



Installation:

Bohren Sie ein Loch mit einem Durchmesser von 20mm und montieren Sie die Kamera an einer dafür geeigneten Position. Verwenden Sie dazu das 3M Klebeband und die Haltebleche der Kamera. Verlegen Sie bei Bedarf das mitgelieferte Verlängerungskabel von der Kamera zum Monitor oder zum Endgerät. Verbinden Sie den Stecker der Kamera mit der Systemverlängerung oder dem Anschlusskabel.

ACHTUNG !!!

Verbinden Sie die Kamera nie ohne den 12V → 3V

Systemadapter mit der Spannungsversorgung !!!

Der Anschluss ohne den Adapter führt zum Defekt der Kamera !!!

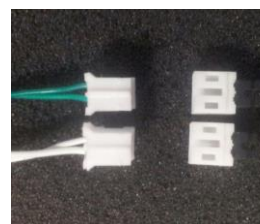


Sie können die Anschlusskabel der Kamera wahlweise direkt am Rückfahrlicht oder im Radioschacht anschließen. Benutzen Sie hierzu entweder die 3 Meter Anschlussleitung der Systemverlängerung oder das Anschlusskabel im Radioschacht. Isolieren Sie die Enden der nicht benutzten Leitungen. Verbinden Sie das rote Kabel mit dem Signal des Rückfahrlichtes (+) und das schwarze Kabel mit der Fahrzeugmasse (-). Verbinden Sie den Cinch-Stecker (RCA gelb) mit dem Rückfahrkamera Eingang des Monitors oder des Endgerätes.

Einstellungen:

Durch das Abstecken des Jumpers am grünen Kabel werden Führungslinien im Kamerabild erzeugt.

Durch das Abstecken des Jumpers am weißen Kabel wird die Spiegelungsfunktion der Kamera deaktiviert.



grünes Kabel Jumper abgesteckt
Führungslinien aktiviert

weißes Kabel Jumper abgesteckt
Spiegelungsfunktion deaktiviert

Nach jedem Umstecken der Jumper muss die Kamera von der Stromversorgung getrennt werden, um die Veränderung der Einstellung zu bestätigen !!!

771000-6010 / 771000-6011

Rückfahrkamera Transporter Aufbau (schwarz / weiß)

Lieferumfang:

Kamera mit 1 Meter Kabel inkl. 1 Jumper zur Bildeinstellung
Systemverlängerung 6,5 Meter inkl. 3 Meter Anschlussleitung
Anschlusskabel inkl. Sicherung und Videoanschluss
Dichtung / Befestigungsmaterial



Installation:

Markieren Sie an geeigneter Stelle, mittels der Löcher in der Kamera, die Positionen der Bohrlöcher zur Befestigung der Kamera. Bohren Sie vier Löcher mit je einem Durchmesser von 4mm und montieren Sie die Kamera an einer dafür geeigneten Position. Verwenden Sie dazu die Dichtung und die Montageplatte (falls unterhalb des Himmels ausreichend Platz ist) der Kamera. Sollte unterhalb des Himmels nicht ausreichend Platz zur Befestigung mittels Montageplatte sein, können Sie die Kamera auch mit anderen Schrauben ohne die Montageplatte befestigen. Bohren Sie im Bedarfsfall ein weiteres Loch zur Kabeldurchführung. Bei manchen Transportern ist bereits eine Kabeldurchführung (Gummitülle) im Dach vorhanden. Verlegen Sie bei Bedarf das mitgelieferte Verlängerungskabel von der Kamera zum Monitor oder zum Endgerät. Verbinden Sie den Stecker der Kamera mit der Systemverlängerung oder dem Anschlusskabel.

Sie können die Anschlusskabel der Kamera wahlweise direkt am Rückfahrlicht oder im Radioschacht anschließen. Benutzen Sie hierzu entweder die 3 Meter Anschlussleitung der Systemverlängerung oder das Anschlusskabel im Radioschacht. Isolieren Sie die Enden der nicht benutzten Leitungen. Verbinden Sie das rote Kabel mit dem Signal des Rückfahrlichtes (+) und das schwarze Kabel mit der Fahrzeugmasse (-). Verbinden Sie den Cinch-Stecker (RCA gelb) mit dem Rückfahrkamera Eingang des Monitors oder des Endgerätes.

Einstellungen:

Durch das Abstecken des Jumpers am grünen Kabel werden Führungslinien im Kamerabild erzeugt.



grünes Kabel Jumper abgesteckt
Führungslinien aktiviert

Nach jedem Umstecken der Jumper muss die Kamera von der Stromversorgung getrennt werden, um die Veränderung der Einstellung zu bestätigen !!!

771000-6012 / 771000-6013 / 771000-6014

Rückfahrkamera universal Caravan – Transporter mit Nachtsichtfunktion, Führungslinien und 170° Weitwinkel im Metallgehäuse in schwarz/weiß/silber

Lieferumfang:

Kamera mit 3 Meter Kabel inkl. 1 Jumper zur Bildeinstellung
Systemadapter von 8 Pin auf 4 Pin Stecker
Systemverlängerung 15 Meter inkl. 3 Meter Anschlussleitung
Anschlusskabel inkl. Sicherung und Videoanschluss
Befestigungsmaterial



Installation:

Montieren Sie die Kamera an einer dafür geeigneten Position. Verwenden Sie dazu geeignetes Befestigungsmaterial. Verwenden Sie den Systemadapter von 8 Pin auf 4 Pin Stecker, um die Kamera mit der Systemverlängerung zu verbinden. Verlegen Sie bei Bedarf das mitgelieferte Verlängerungskabel von der Kamera zum Monitor oder zum Endgerät. Verbinden Sie den Stecker der Kamera mit der Systemverlängerung oder dem Anschlusskabel.

Sie können die Anschlusskabel der Kamera wahlweise direkt am Rückfahrlicht oder im Radioschacht anschließen. Benutzen Sie hierzu entweder die 3 Meter Anschlussleitung der Systemverlängerung oder das Anschlusskabel im Radioschacht. Isolieren Sie die Enden der nicht benutzten Leitungen. Verbinden Sie das rote Kabel mit dem Signal des Rückfahrlichtes (+) und das schwarze Kabel mit der Fahrzeugmasse (-). Verbinden Sie den Cinch-Stecker (RCA gelb) mit dem Rückfahrkamera Eingang des Monitors oder des Endgerätes.

Einstellungen:

Durch das Abstecken des Jumpers am grünen Kabel werden Führungslinien im Kamerabild erzeugt.



grünes Kabel Jumper abgesteckt
Führungslinien aktiviert

Nach jedem Umstecken der Jumper muss die Kamera von der Stromversorgung getrennt werden, um die Veränderung der Einstellung zu bestätigen !!!

771000-6015

**Doppelshutter Rückfahrkamera universal Caravan – Transporter zum Aufbau
mit 2 Kameralinsen, Kameraheizung, Wischerfunktion für Kameralinsen,
Audio – und Nachtsichtfunktion**

Lieferumfang:

Kamera mit 1 Meter Kabel

Systemverlängerung 15 Meter inkl. 3 Meter Anschlussleitung

Anschlusskabel inkl. Umschaltbox, 2 x Video und 1 x Audioanschluss

Befestigungsmaterial



Installation:

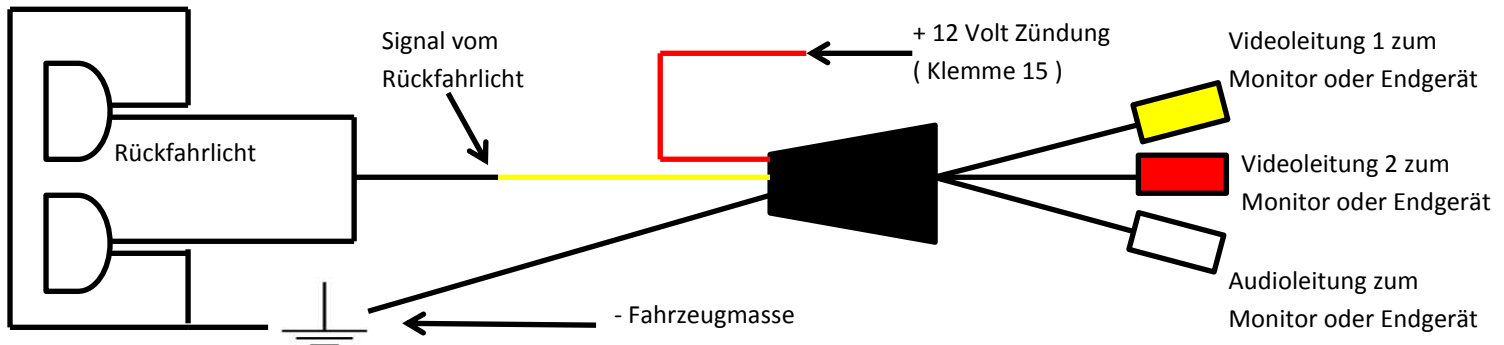
Montieren Sie die Kamera an einer dafür geeigneten Position. Verwenden Sie dazu geeignetes Befestigungsmaterial. Verlegen Sie bei Bedarf das mitgelieferte Verlängerungskabel von der Kamera zum Monitor oder zum Endgerät. Verbinden Sie den Stecker der Kamera mit der Systemverlängerung oder dem Anschlusskabel.

Sie können die Anschlusskabel der Kamera wahlweise direkt am Rückfahrlicht oder im Radioschacht anschließen. Benutzen Sie hierzu entweder die 3 Meter Anschlussleitung der Systemverlängerung oder das Anschlusskabel im Radioschacht. Unsere Empfehlung für diese Kamera ist der Anschluss über einen separaten Schalter (30.3400-00) und ein Arbeitsstromrelais (30.3510-01 / can-er 70) für die Trigger Leitung. Für diese Kamera benötigen Sie ein Endgerät mit 2 Videoeingängen.

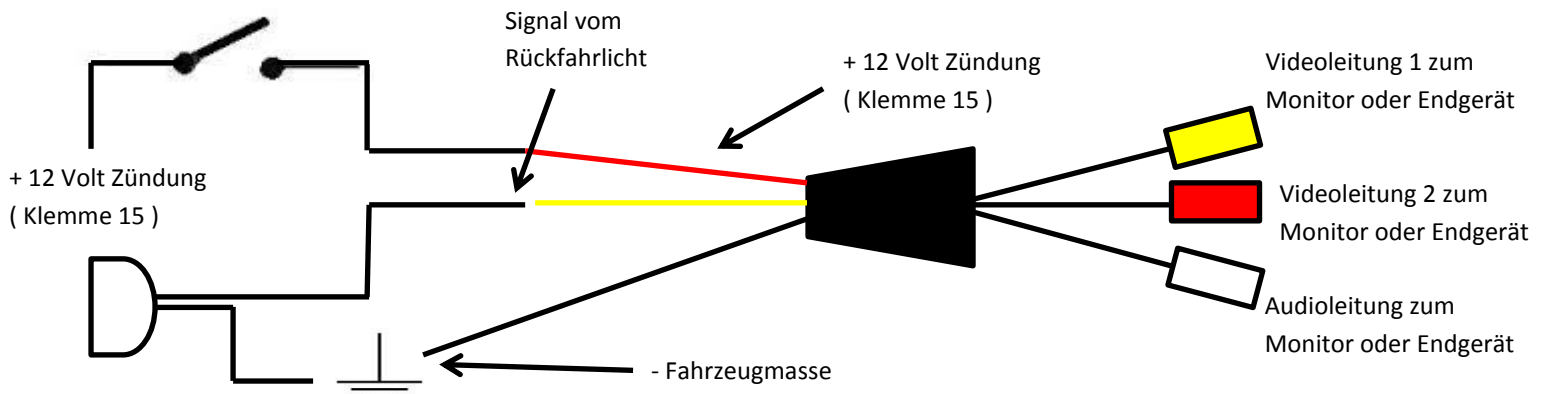
Isolieren Sie die Enden der nicht benutzten Leitungen. Verbinden Sie das rote Kabel je nach Anschlussart mit dem Signal des Rückfahrlichtes (+) und das schwarze Kabel mit der Fahrzeugmasse (-), oder - geschaltet über ein Relais - das rote Kabel mit der Klemme 87 des Relais und das schwarze Kabel mit der Fahrzeugmasse (- / Klemme 85 des Relais). Das gelbe Kabel (Trigger Signal) verbinden Sie je nach Anschlussart mit dem Rückfahrsignal, oder mit der Klemme 87 eines weiteren Relais und dem Trigger Eingang am Monitor oder dem Endgerät. Eine weitere Anschlussmöglichkeit (ACV Empfehlung) ist der Anschluss mittels separatem Schalter und Relais. Verbinden Sie die Cinch-Stecker (RCA gelb / RCA rot) mit den Videoeingängen des Monitors oder des Endgerätes.

Anschlussschema 771000-6015

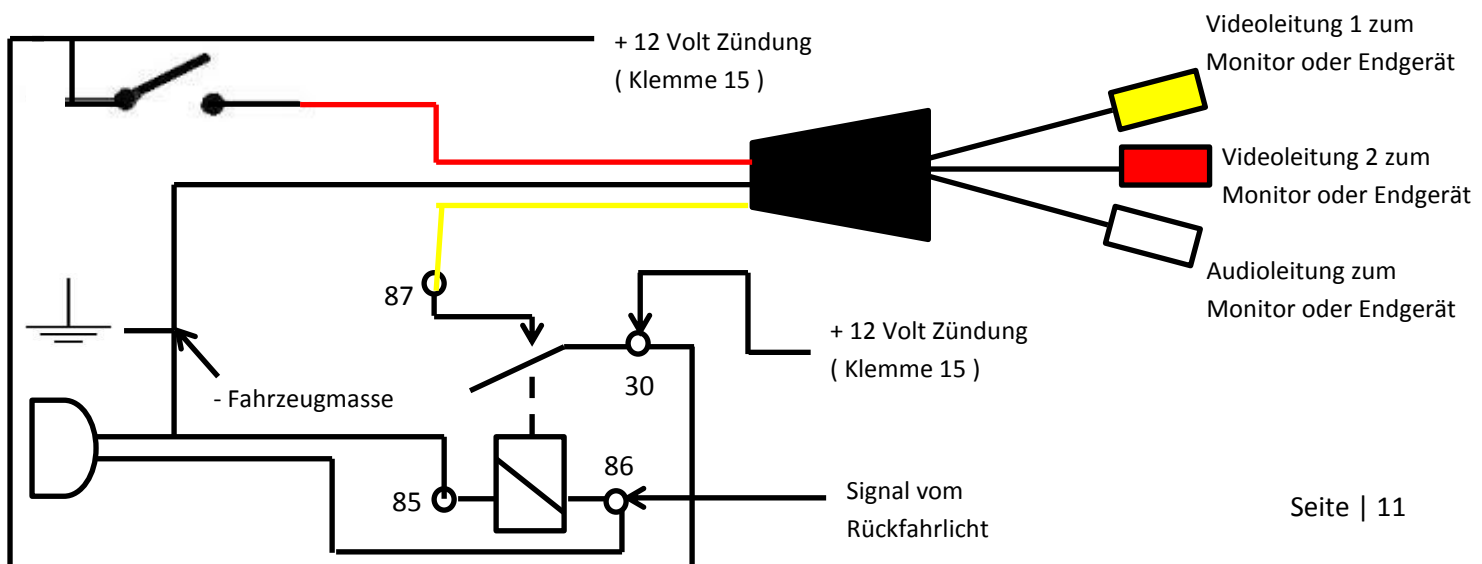
1.) Anschluss über Zündung (Klemme 15) und Rückfahrlicht:



2.) Anschluss über separaten Schalter (Klemme 15) und Rückfahrlicht:



3.) Anschluss über separaten Schalter und Relais Rückfahrlicht:



771000-6305 / 771000-6310 / 771000-6315

Verlängerung 5m / 10m / 15m für ACV Kamera Programm

Lieferumfang:

Systemverlängerung 5, 10 oder 15 Meter
inkl. 3 Meter Anschlussleitung



ACV GmbH

Vertrieb / Techn. Händler-Support

sales department / technical retailer support

Straßburger Allee 10-12

D-41812 Erkelenz

Tel : +49 2431 9645 0

Weitere Artikel passend zum ACV Kamera Programm

771000-6100 Entstörfilter für Rückfahrsignal 12V max. 1A

771000-6200 3,5" Monitor universal 4:3 (1 RFK + 2 AV Eingänge)

771000-6201 5" Monitor universal 4:3 (1 RFK + 2 AV Eingänge)

771000-6202 7" Monitor universal 16:9 (1 RFK + 2 AV Eingänge)

771000-6220 3,5" Monitor universal 16:9 (1 RFK + 2 AV Eingänge)

771000-6400 WIFI Videotransmitter universal 12Volt (Gratis APP)

771000-6410 Funk Videotransmitter universal 12Volt (4 Kanal)

30.3510-01 Standard Schließer Relais universal inkl. Sockel und Kabel

can-er 70 Elektronisches Lastrelais universal für 12V oder 24V